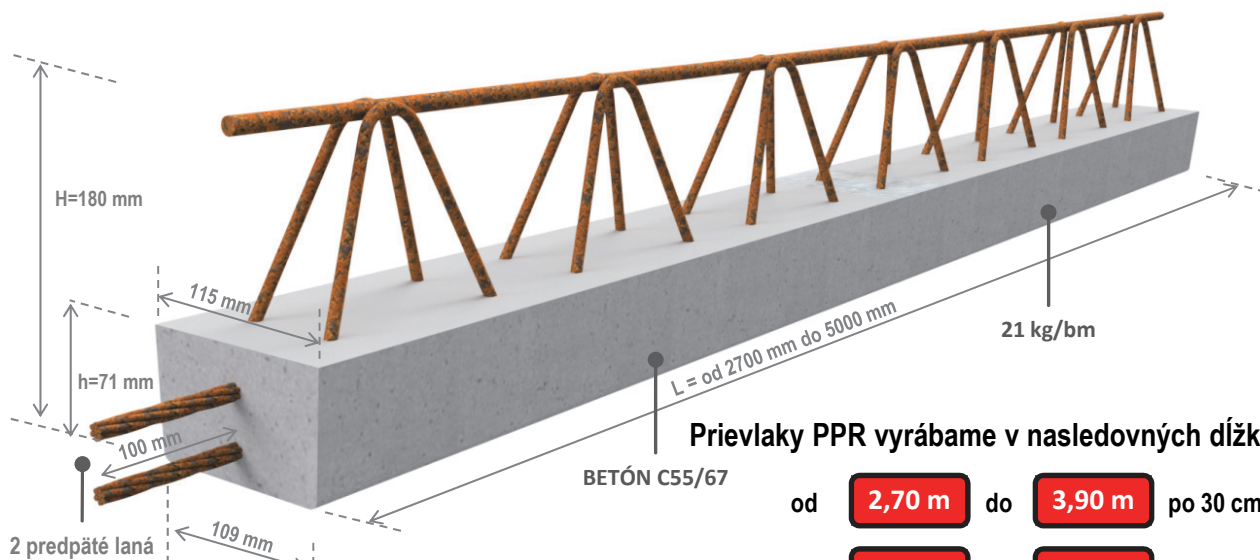


PREFABRIKOVANÝ PRIEVLAK PPR



Prievlaky PPR vyrábame v nasledovných dĺžkach:

od **2,70 m** do **3,90 m** po 30 cm

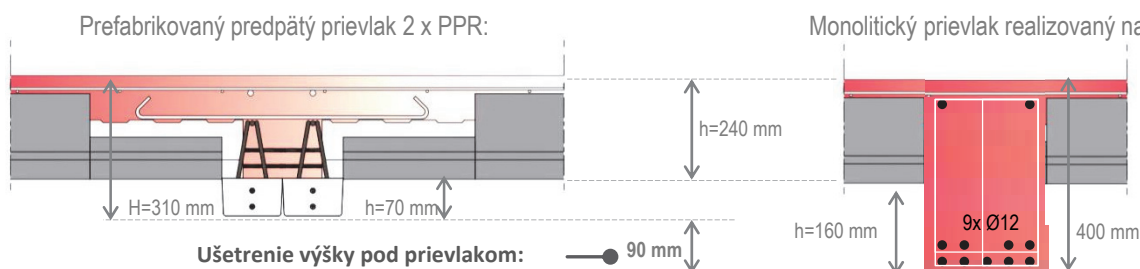
od **4,00 m** do **5,00 m** po 10 cm



VÝHODY:

- **NIŽŠIA SPOTREBA OCELE**
- **MENŠIA VÝŠKA** - iba 7 cm pod úroveň stropu
- **RÝCHLA MONTÁŽ** – funkcia strateného debnenia
- **BEZ TRHLÍN A PRASKLÍN**
- **NÍZKA HMOTNOSŤ** prefabrikátu
- **SYSTÉMOVÉ RIEŠENIE RECTOR**
- **VYSOKÁ KVALITA** – záruka estetiky podhľadu
- **MAX. ŠÍRKA** otvoru – 4860 mm

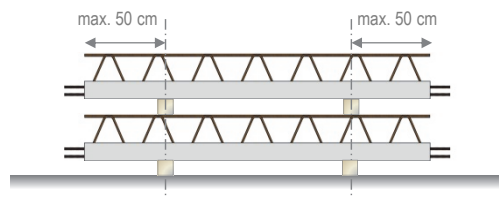
POROVNANIE PRIEVLAKOV:



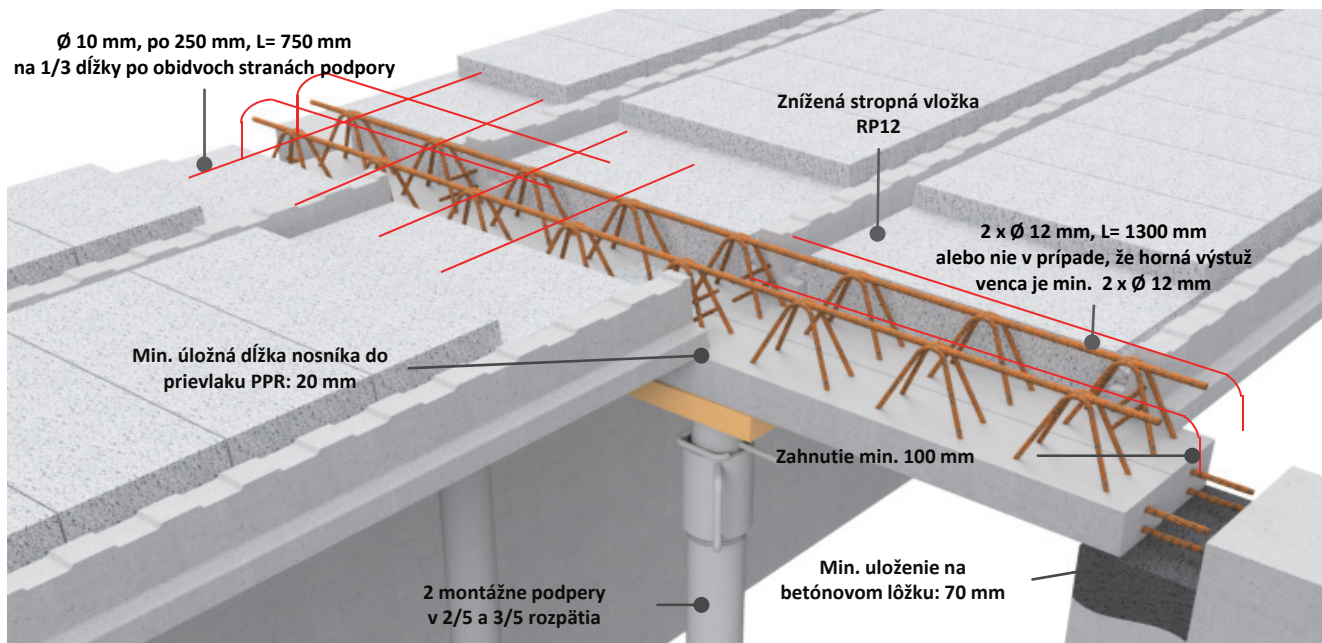
* V obidvoch prípadoch sme uvažovali: charakteristické zataženie – 4,0 kN/m², dĺžka PPR = 4900 mm, hmotnosť stropu 297 kg/m², odhadovaná výstuž na ohyb.

SKLADOVANIE / TRANSPORT:

- Priehradová výstuž sa počas transportu, skladovania a montáže musí nachádzať v hornej časti prievlaku
- Skladovanie na podkladových hranoloch vo vzdialenosti max. 50 cm od okraja prievlaku
- Podkladové hranoly sa ukladajú vo zvislej línii nad sebou



Ø 10 mm, po 250 mm, L= 750 mm
na 1/3 dĺžky po oboch stranách podpory



Min. úložná dĺžka nosníka do prievlaku PPR: 20 mm

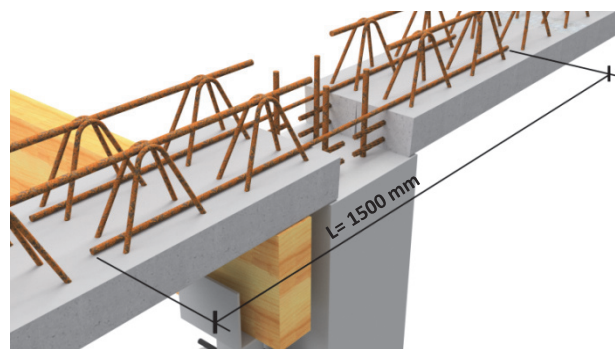
2 montážne podpory v 2/5 a 3/5 rozpätia

NÁVOD NA MONTÁŽ :

ORIENTAČNÁ TABUĽKA SPRÁVNEJ VOĽBY PPR			
Dĺžka PPR [m]	Rectobeton H=160 mm (12+4)	Rectobeton H=200 mm (16+4)	Rectobeton H=240 mm (20+4)
	225 kg/m ²	266 kg/m ²	296 kg/m ²
SUMÁRNE ROZPÄTIE STROPOV VLOŽENÝCH DO PRIEVLAKU (A+B) [m] (maximálne sum. rozpätie pri použití znížených stropných vložiek RP 12)			
2,7	20,0	16,0 (19,0)	15,6 (18,0)
3,0	17,2	13,6 (17,0)	13,6 (16,2)
3,3	14,2	12,0 (15,4)	12,0 (14,6)
3,6	12,0	10,4 (13,2)	10,6 (13,0)
3,9	10,2	9,2 (11,2)	9,6 (11,8)
4,0	9,6	8,8 (10,6)	9,2 (11,4)
4,1	9,2	8,6 (10,0)	9,0 (11,2)
4,2	8,8	8,2 (9,6)	8,6 (10,8)
4,3	8,2	8,0 (9,2)	8,4 (10,6)
4,4	7,8	7,6 (8,6)	8,2 (10,0)
4,5	7,6	7,4 (8,2)	8,0 (9,6)
4,6	7,2	7,2 (7,8)	7,8 (9,0)
4,7	6,8	7,0 (7,4)	7,6 (8,6)
4,8	6,6	6,6 (7,0)	7,2 (8,2)
4,9	6,2	6,4 (6,8)	7,0 (7,8)
5,0	6,0	6,2 (6,4)	6,8 (7,4)



* Uvažovali sme: 2 montážne podpory v 2/5 a 3/5 rozpätia, charakteristické zaťaženie – 4,0 kN/m².



- Minimálne uloženie PPR na nosnom murive: 70 mm
- Minimálne uloženie PPR na železobetóne a oceli: 30 mm (s dodatočnými montážnymi podperami v mieste uloženia)
- Minimálne uloženie predpäťých nosníkov do prievlaku: 20 mm (s dodatočnými montážnymi podperami v mieste uloženia)
- Uloženie PPR na betónové lôžko pevnostnej triedy min. 0,3 MPa
- Montážne podpory – 2 ks v 2/5 a 3/5 rozpätia
- PPR prievlak zostáva podopretý až do získania potrebnej pevnosti a tvrdosti betónu (28 dní)
- Pri šírke muriva 25 cm použijeme 2 prievlaky PPR 115 x 71 uložené vedľa seba